

ENTREVISTA

**"NADIE ESTÁ PREPARADO  
ANÍMICAMENTE PARA  
UNA SITUACIÓN ASÍ"**

JOSÉ MARÍA ROMÁN  
TILDA DE "EJEMPLAR"  
EL COMPORTAMIENTO  
DEL CONJUNTO DE LOS  
CHICLANEROS. **Pág. 4**

GASTRONOMÍA

**COCINA EN TIEMPOS  
DE CORONAVIRUS  
Y CONFINAMIENTO**

El profesor Miguel Ángel  
Vargas Herrero nos ofrece  
algunas pautas para  
organizarnos y comprar de  
una forma correcta. **Pág. 16**



# CHICLANA DA LA CARA

**La localidad se enfrenta desde la responsabilidad,  
la solidaridad y la esperanza a un escenario de  
crisis jamás contemplado**

Llega un **nuevo Bahía Sur**  
#masvivoquenunca



QUIÉN DIJO QUE NO ÉRAMOS

**MODA**

15 nuevas firmas llegarán  
muy pronto a la galería comercial.

**OCIO**

Ya estamos preparando la vuelta de los  
**cines** a Bahía Sur. **¡3.000 m<sup>2</sup> de acción!**

**FUTURO**

Crearemos más de **500 puestos de trabajo**.  
**300 empleos directos.**

## SEGUIR CREYENDO

**N**i en nuestros sueños más delirantes contemplábamos la posibilidad de que, tal día como hoy, tuviésemos que dedicar un número de nuestra publicación a hablar de una pandemia. Nadie, absolutamente nadie, podía pensar que las agitadas y alegres calles de Chiclana darían paso a un decorado propio de esas películas hollywoodenses de tono apocalíptico. Pero, una vez más, al igual que sucediera años atrás con la crisis económica, la vida nos ha sacudido para recordarnos que, para bien o para mal, nada es para siempre, que, quizás, somos más frágiles de lo que pensamos.

Una sacudida que, pese a sus graves efectos, ha vuelto a sacar lo mejor de una sociedad, la chiclanera, que, desde el primer momento, ha tenido un comportamiento ejemplar, dando muestras de responsabilidad y, sobre todo, de solidaridad.

Valores que han demostrado con creces sus comerciantes, empresarios, sanitarios, transportistas, hosteleros, mayoristas, instituciones, ONGs, agricultores, educadores, familias... y que nos hacen ser optimistas de cara a un futuro, muy próximo, en el que Chiclana, una vez más, demostrará sus potencialidades y atractivos para volver a ser lo que siempre ha sido, una ciudad vital, alegre, emprendedora, creativa y solidaria. Nosotros, como siempre, estaremos ahí, apoyándola.

*Juan Manuel Reina*

## STAFF

### Edita

Novonius Comunicación S.L.

### Director

Juan Manuel Reina

### Diseño y maquetación

estimulokreativo.com

### Fotografía

J.M.R.

### Director comercial

Francisco Javier Díaz

650 703 362

chmagazine@novocomunicacion.es

### Redacción

649 131 660

redaccion@novocomunicacion.es



ALCALDE DE CHICLANA

# JOSÉ MARÍA ROMÁN

**Orgulloso de la respuesta del conjunto de los chiclaneros frente a la crisis, el alcalde reconoce que, "emocionalmente, nunca se está preparado para afrontar una crisis como la actual". No obstante, confía que, "entre todos, saldremos adelante"**



"Es muy difícil asumir tantas pérdidas humanas"

En la segunda planta del Ayuntamiento, en Alcaldía, el teléfono no para de sonar, rompiendo un silencio que delata la excepcionalidad del momento.

Es la una de la tarde y el alcalde hace un pequeño paréntesis para atender la petición de CH Magazine a una entrevista cuyo contexto jamás podríamos haber imaginado ni deseado.

**Supongo que para una situación de esta gravedad nunca se está preparado.**

Obviamente, no. Creo que, ni en nuestros peores sueños, habríamos imaginado tener que hacer frente a una realidad tan dura como la actual.

**¿Qué es lo que más cuesta gestionar?**

Sin lugar a dudas, las emociones.

Aunque la situación económica

también me ocupa y preocupa mucho, lo que centra nuestra acción es poner en marcha todas esas medidas que han sido dictaminadas desde el Gobierno para frenar el avance de un virus que, desgraciadamente, ya se ha cobrado la vida de personas en nuestra localidad, España y otras partes del mundo.

Coincidirá conmigo en que ni yo ni nadie puede estar preparado para encajar tantas pérdidas humanas.

**Entiendo que para usted, como alcalde y chiclanero, le llenará de orgullo la respuesta de sus conciudadanos.**

Sin duda. Si se puede sacar algo positivo de estos momentos tan duros que nos está tocando vivir, no me cabe la menor duda que es la respuesta inmediata, responsable y solidaria de los

chiclaneros.

Todos están demostrando una gran madurez, asumiendo cada una de las pautas marcadas por el Gobierno y el resto de instituciones; algunas tan complicadas para quienes somos del sur como el confinamiento en nuestras casas.

Además, se está produciendo un valioso movimiento solidario por parte de individuos, colectivos y empresas, evidenciando el gran valor de la sociedad chiclanera.

**Orgullo que, supongo, hay que hacer extensivo a quienes desde el Ayuntamiento, las empresas públicas y las contratas están garantizando el buen funcionamiento de los servicios públicos.**

Creo que la respuesta está siendo ejemplar y la implicación de los trabajadores total.

Todos, ya sea de una forma presencial o telemática, han entendido la importancia del momento y, con las medidas de seguridad preceptivas, lo están dando todo para garantizar los servicios básicos, la seguridad y esos servicios sociales que se antojan tan importantes en estos momentos.

Tan solo les puedo trasladar mi agradecimiento y el del pueblo de Chiclana.

Gracias a su entrega, a la actuación coordinada de las administraciones y a la actitud ejemplar de ciudadanos, comercios, empresas, etc., estamos haciendo frente a esta complicada situación.

**Hablemos de esa otra crisis, la económica, ¿cómo valora la situación?**

Como ya se está viendo con los ER-TEs y el cese de muchas actividades comerciales, empresariales, etc., el COVID 19 está generando también una crisis económica y, con ella, de empleo.

Es por ello que ahora, además de dar respuesta a las necesidades de las familias y sectores que peor lo están pasando, toca diseñar esa estrategia de cambios y ajustes que nos ha de permitir afrontar el nuevo escenario en las mejores condiciones.

**Estrategias que, por lo que a Chiclana se refiere, deberán tener muy en cuenta al turismo, sector del que depende tanto nuestra localidad.**



Bueno, debemos contemplar al conjunto de los sectores económicos y productivos, ya que todos son esenciales para Chiclana, para su riqueza y empleo, y con todos debemos y vamos a salir adelante.

Con tal fin se van a desarrollar las referidas estrategias, destinadas a generar confianza en todos y cada uno de ellos (comercio, empresa, hostelería...) y a incentivar el consumo.

No obstante, es cierto que el turismo es muy importante para nosotros y, por tanto, en él, en su reactivación, van a estar centradas parte de esas estrategias.

**¿Cómo están respondiendo los sectores?**

De forma ejemplar. Quiero agradecerles su buena interlocución y su comprensión, que es mutua. Con ellos hemos adoptado un paquete de medidas y se ha acordado poner en marcha iniciativas como la campaña destinada a activar el consumo en favor de comercios, pymes, etc.

Estoy convencido que, junto a ellos y la ciudadanía, vamos salir adelante.

"Quiero agradecer el esfuerzo de los trabajadores que hacen posible que los servicios públicos y básicos estén garantizados"

## TURISMO

**"Si logramos superar esta crisis antes del verano, estoy seguro que Chiclana volverá a contar con la confianza de muchos turistas"**

Es obvio que el desarrollo de esta crisis va a marcar a corto y medio plazo el futuro económico de todos y cada uno de los sectores y, muy en especial, del turístico. De ahí que, como señala el alcalde, los efectos serán muy diferentes si se recupera la normalidad antes del verano.

"Si logramos frenar el virus antes del verano y, con ello, se recupera la confianza, estoy seguro de que Chiclana volverá a contar con el resplando de muchos turistas. Visitantes que, como sucede en esta época, en su mayoría serán de origen nacional".

"Quizás", añade, "debido a la evolución del virus en países como

Inglatera, el turista extranjero tardará un poco más en llegar, pero, quizás, lo haga en septiembre y octubre, lo que sería también muy positivo para nuestro sector".

"De lo que no tengo la menor duda", subraya, "es que seguiremos siendo un destino de referencia, como ha sucedido hasta ahora. Un destino que sobresale por su calidad, diversidad y sostenibilidad".

Cabe destacar que, recientemente, la publicación del sector turístico 'preferente.com' señalaba que, tras la crisis, España será el centro del turismo europeo, "vaticinio que, cuando menos, resulta alentador", concluye José María Román.

# EL VIRUS PONE A PRUEBA LA EFICACIA DE LOS SERVICIOS PÚBLICOS

DESDE QUE SE DECRETARA EL ESTADO DE ALARMA, CIENTOS DE TRABAJADORES MANTIENEN VIVO EL PULSO DE LA CIUDAD

Si para algo sirven los tiempos de crisis, es para poner a prueba a la sociedad en su conjunto y, muy en especial, a todos esos servicios que se antojan imprescindibles. Servicios, muy en particular de carácter público, que, sobre todo en escenarios como el actual, mantienen vivo el pulso de la ciudad en favor de la atención y la seguridad de los ciudadanos.

Hablamos de recogida de residuos, mantenimiento del viario público y jardines, abastecimiento y conservación de redes de agua y fecales, ayuda a domicilio, limpieza, comedores sociales, seguridad y, entre otros muchos, procedimientos administrativos.

Servicios que dependen del buen hacer de un gran número de profesionales y que, desde que se decretara el estado de alarma, vienen siendo coordinados desde el Ayuntamiento, desde su comité de crisis, para su correcto funcionamiento en favor del conjunto de la ciudadanía.

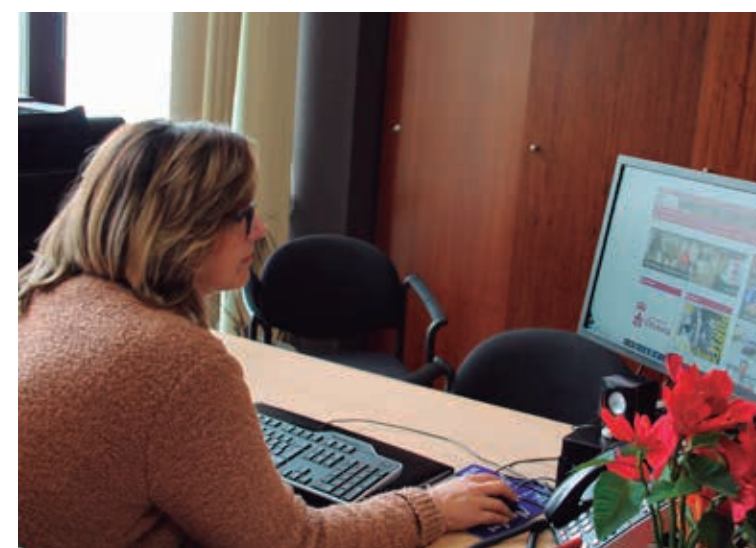
"Somos conscientes del importante papel que, desde la responsabilidad, le corresponde asumir al Ayuntamiento en este estado de alarma", destaca José María Román. "De ahí", añade, "que, partiendo del principio de protección de la salud de

los trabajadores, hayamos establecido una serie de medidas para garantizar el buen funcionamiento de la administración y el servicio público durante el tiempo que se prolongue esta situación de alarma".

Así, en un escenario de práctica invisibilidad, casi fantasmagórico, en el Ayuntamiento (se ha potenciado el teletrabajo) se desarrolla día tras día una labor que, desde el compromiso con la ciudadanía, tiene su reflejo en todos y cada uno de los espacios y áreas públicas.

Escenarios en los que el personal de limpieza y mantenimiento se emplea a fondo para mantener la ciudad en perfecto estado de revista y para que, mediante el baldeo y la desinfección, el COVID 19 no avance; en los que las fuerzas de orden público realizan una necesaria labor de control o en los que, sin ir más lejos, se articulan las medidas necesarias para que los colectivos más vulnerables no dejen de recibir una atención que, ahora más que nunca, se antoja vital.

De este modo, en tres centros escolares (Federico García Lorca, Atlántida y Alameda) se están prestando los servicios de comedor a las familias acogidas en el Plan SYGA, en horario de lunes y miércoles, de



## Una acción coordinada y participada

Para hacer frente a este estado de crisis generado por el COVID 19, el Ayuntamiento de Chiclana constituyó una Comisión de Seguimiento formada por el alcalde; delegados municipales de Presidencia, Salud, Personal, Policía Local y Seguridad; técnicos municipales, responsables de centros de salud del municipio, Servicio de Urgencias del Distrito Bahía de Cádiz-La Janda y Hospital Viamed, así como los representantes de empresarios, comerciantes y hosteleros de la localidad.

10.00 a 12.00 horas.

Concretamente, los lunes se dispensan los menús de lunes y martes y los miércoles los de miércoles, jueves y viernes.

Estos incluyen almuerzo, merienda y desayuno de las jornadas ya indicadas. Además, cada uno de los centros escolares abiertos atienden a las familias del resto de colegios del municipio.

Así pues, en el Federico García Lorca se atiende a Giner de los Ríos, José de la Vega, Isabel la Católica y Carmen Sedoiteo; en Atlántida a Serafina Andrades, Mayorazgo, Tierno Galván, Al-Andalus y Sancti Petri, mientras que en el Alameda se hace lo propio con el Castillo y Las Albinas.

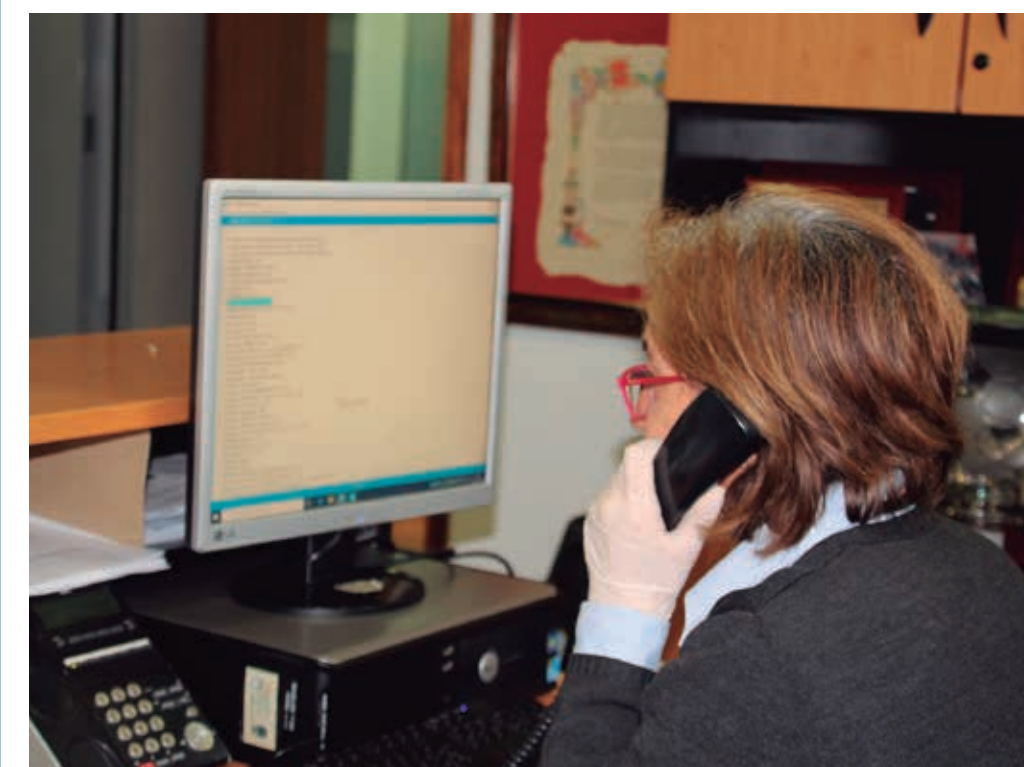
Por otra parte, se viene desarrollando trabajos de limpieza y desinfección extraordinarios en aquellos locales en los que se están realizando la entrega de alimentos a las familias que lo vienen necesitando en los últimos días.

Así pues, se está procediendo a realizar

estas labores de limpieza y desinfección en las sedes de las Cáritas Parroquiales de San Juan Bautista, Santa Ángela de la Cruz, San Telmo, San Sebastián y San Antonio.

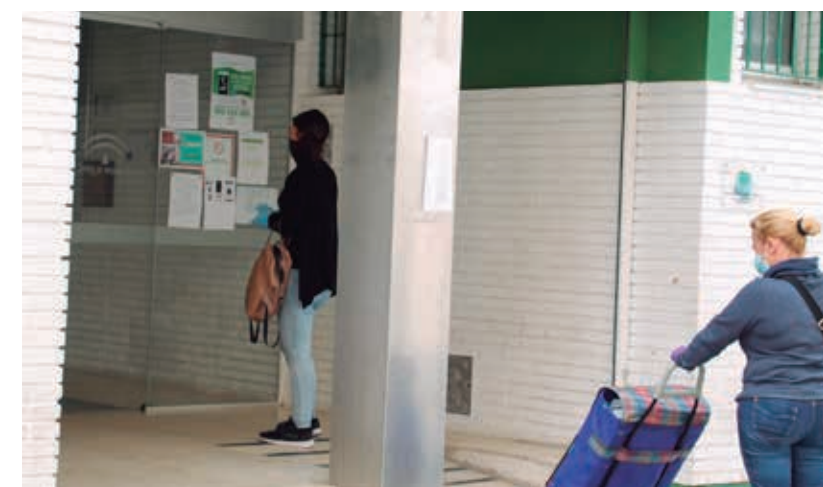
Tareas que se han extendido a las sedes de Cruz Roja y la Coordinadora Nueva Luz.

"Estos lugares suelen estar siempre en perfecto estado de revista, pero ante la situación en la que nos encontramos se han intensificado estos trabajos", destaca el delegado municipal de Servicios Sociales, Francisco José Salado, que también subraya que, "desgraciadamente, el número de familias a las que tenemos que atender ha aumentado en los últimos días. Estamos poniendo todo nuestro trabajo y nuestro empeño en poder cubrir las necesidades de todas estas personas y para ello también es necesario la seguridad en cuanto a limpieza y desinfección se refiere, de ahí que se hayan incrementado estas labores en los últimos días".



## Medidas especiales en Mujer para un tiempo muy delicado

A través de la Delegación de Mujer, el Ayuntamiento continúa prestando atención integral a mujeres víctimas de las violencias machistas. Además, tal y como ha destacado Susana Rivas, delegada de Mujer, "también seguimos trabajando ante otras situaciones conflictivas de carácter urgente que pudieran suscitarse, como pueden ser información, atención social, asesoramiento jurídico, apoyo psicológico o orientación laboral, entre otras". Así pues, se ha puesto a disposición de la ciudadanía que pueda necesitarlo el teléfono 956404353, que está activo y atendido de lunes a viernes de 9.00 a 14.00 horas y el correo electrónico mujer@chiclana.es.



## Los profesionales de la Sanidad, en primera línea de atención

Junto a los funcionarios municipales y trabajadores de las distintas empresas con servicios públicos básicos contratados, ocupan un papel de especial relevancia los profesionales de la Sanidad Pública, que, en lo que se refiere a Chiclana, se concentran en los tres centros de salud existentes.

En dichos centros, los profesionales sanitarios desarrollan las tareas de atención al usuario dictaminadas tras la declaración del Estado de Alarma, formando parte de esa primera y fundamental línea de atención en estos tiempos de crisis sanitaria por el COVID 19.



## MANTENER EL VIRUS A RAYA, COSA DE TODOS

EN UN DESPLIEGUE DE LIMPIEZA Y DESINFECCIÓN SIN PRECEDENTES, CHICLANA NATURAL RECLAMA LA IMPLICACIÓN DE TODOS PARA ELEVAR LA EFICACIA DE LAS ACCIONES IMPULSADAS

Desde que el COVID 19 irrumpiese en nuestras vidas y la alterase por completo, Chiclana Natural ha puesto en marcha numerosas acciones para paliar el avance del virus. Medidas que, de forma coordinada, se vienen ejecutando a lo largo y ancho del término municipal y que, sin lugar a dudas, están sirviendo para erradicar posibles focos de infección.

Ejecutadas por el conjunto de los trabajadores que se encuentra bajo el paraguas de acción de la empresa municipal, estas actuaciones están sirviendo para hacer frente a un coronavirus que, según han señalado los expertos, puede subsistir en distintos tipos

de superficie desde unas pocas horas hasta varios días.

Baldeos mixtos, lavado de aceras, hidrolimpiadora, desinfección con atomizadores y mochilas y baldeo manual y desinfección son las tareas que Chiclana Natural viene desarrollando de forma continuada en el conjunto del término municipal: Centro de Salud Los Gallos, Centro de Mayores Los Gallos, Asuntos Sociales, Carabinas, calle Ancha, barriadas de El Arenal, San Pedro, Caja de Ahorros, María Auxiliadora, Federico Godoy, Pedrera Blanca, carreteras de Fuente Amarga y Medina...

Un despliegue sin precedentes que está poniendo el acento en aquellas zonas de especial 'sensibilidad pública', caso del intercambiador



de autobuses y marquesinas repartidas por el término municipal; paradas de taxis, pasamanos y pasarelas de los distintos puentes; entornos de establecimientos abiertos para la adquisición de alimentos, farmacias, centros sanitarios, cuidado de mayores y personas dependientes; entidades financieras; entornos de Policía Local, Bomberos, Protección Civil y Guardia Civil y papeleras y contenedores de residuos.

En definitiva, un operativo que persigue día y noche al COVID 19 al objeto de que el conjunto de los chiclaneros, resida en el lugar que resida, se sienta lo más seguro y protegido posible.

### UNA CAUSA COMÚN

Pero, como resulta obvio, ante un problema de tal gravedad y trascendencia sanitaria, su eficacia depende, y mucho, de la colaboración del conjunto de los ciudadanos. De ahí que, desde Medio Ambiente, su máximo responsable, Roberto Palmero, haya realizado una llamada de atención a la ciudadanía para que, a diferencia de lo que ha ocurrido en algunas ocasiones, las bolsas de basura se depositen en los contenedores.

"Ante la situación que estamos pasando, estamos realizando las labores públicas necesarias para la buena marcha de la ciudad. Una de ellas e indispensable es la recogida de basura, por lo que solicitamos a la población que tenga en cuenta a esas personas que cada día recogen los residuos". "Los usuarios deben entender", resalta, "la importancia de depositar la basura en los contenedores".

Del mismo modo, agradece "el esfuerzo titánico que está realizando todo el personal de limpieza y recogida de residuos en la ciudad. Desde el primer día está al pie del cañón, prestando el servicio que de ellos se espera en una situación como la que estamos atravesando".

**ROBERTO PALMERO, DELEGADO DE MEDIO AMBIENTE: "EL PERSONAL ESTÁ REALIZANDO UN ESFUERZO TITÁNICO EN FAVOR DEL BIENESTAR COMÚN"**

## El agua de la red municipal, totalmente segura

La empresa municipal Chiclana Natural ha trasladado al conjunto de los ciudadanos que el consumo del agua del grifo de la red general municipal cuenta con todas las garantías de salubridad y seguridad frente a la epidemia de coronavirus. "Además de los diferentes procesos de cloración y desinfección a los que se somete, el agua del grifo pasa numerosos controles que permiten verificar que es de calidad para el consumo humano", ha aclarado el delegado de Medio Ambiente, Roberto Plamero.



## Incremento continuado de medios

Desde que se declarase esta crisis sanitaria y, por tanto, si hiciese obligado potenciar las labores de limpieza y desinfección, desde Chiclana Natural no se han escatimado esfuerzos para incrementar los medios necesarios para prestar servicio al conjunto de la ciudadanía.

Medios a los que se ha unido la profesionalidad de quienes entienden la gravedad de la situación y la necesidad de combatirla.



## Y FRENTE A TODO... GRANDES 'OLAS' DE SOLIDARIDAD Y COMPROMISO



NUEVA LUZ, OLLA SOLIDARIA, CRUZ ROJA, CÁRITAS PARROQUIAL, IGLESIA EVANGELISTA, HERMANAS DE LA CRUZ Y SERVICIOS SOCIALES SE VUELCAN CON QUIENES PEOR LO ESTÁN PASANDO PARA RECORDARLES QUE NO ESTÁN SOLOS

"Debemos salir con la lección aprendida de lo importante que es que estrechemos los lazos con nuestros vecinos, con quienes más lo necesitan, para seguir creciendo en lo importante, los valores".

### CODO CON CODO

Además de Nueva Luz, otras muchas ONGs de Chiclana están realizando una valiosa labor de atención a aquellas personas y colectivos que más lo necesitan en este periodo de crisis.

Colectivos como el Banco de Alimentos, Cáritas Parroquiales, Cruz Roja, Olla Solidaria, Hermanas de la Cruz o Iglesia Evangelista, quienes una vez más hacen de los demás y de sus necesidades objetivo común y prioritario.

Estos, en busca de la mayor eficacia de los medios y recursos con los que cuenta, actúan en perfecta coordinación con la Delegación de Servicios Sociales.

"Se dedican al reparto de alimentos a los usuarios, teniendo siempre en cuenta las medidas de seguridad necesarias para poder desempeñar estas labores", destaca el responsable municipal del área, Francisco José Salado.

"Se trata", añade, "de una labor muy necesaria, que siempre está ahí cuando se necesita y que, una vez más, en estas semanas viene a demostrar el compromiso de estos colectivos solidarios con la población chiclana".

Del mismo modo, Servicios Sociales, como ya hiciera durante la crisis económica, está redoblando esfuerzos para estar al lado de quienes peor lo están pasando en este nuevo escenario de necesidades básicas.

Tras la conducta de cada uno depende el destino de todos", esta frase de Alejandro Magno cobra una especial importancia en estos tiempos de crisis y 'lucha' compartida. Tiempos que, una vez más, ponen a prueba los valores y el compromiso de las sociedades, de sus individuos y colectivos, midiendo su verdadera fortaleza.

"No hay nada que evidencie más el valor de una sociedad que su capacidad para arropar a los que peor lo están pasando en tiempos de crisis como el actual", señala Paqui Guerrero, miembro de uno de esos colectivos, Nueva Luz, que, como se suele decir, 'siempre están ahí'.

"Tenemos muy claro que hay muchas personas que, al igual que ocurrió con la reciente crisis económica, nos necesitan. Personas y familias que se han quedado sin nada, que carecen de medios para seguir adelante solas y que, por tanto, precisan de nuestro acompañamiento. De ahí", subraya, "que hayamos redoblado nuestros esfuerzos para auxiliarlas".

Convencida de la solidaridad de los chicleneros, "ya lo han demostrado en numerosas ocasiones", Paqui destaca que, "a lo largo de este periodo de crisis y de la mano del Banco de Alimentos vamos a prestar ayuda a todas esas familias y personas que, de un día para

**Paqui Guerrero, Nueva Luz: "Tenemos que recuperar los lazos perdidos"**

otro, se han quedado sin recursos para lo más básico, comer. Ayuda que prestaremos de forma responsable y coordinada, de modo que sea lo más efectiva posible". "Se trata", añade, "de que puedan disponer de alimentos para una temporada".

Concretamente, la coordinadora Nueva Luz está repartiendo diez toneladas de alimentos (arroz, leche, tomate, garbanzos, lentejas y otros productos imprescindibles) procedentes del Banco de Alimentos.

Satisfecha de "la gran respuesta que hemos obtenido a nuestro llamamiento por parte de muchos voluntarios", Paqui cree muy necesario hacer esa otra lectura de lo que está ocurriendo. "Es cierto que estamos ante un problema de especial gravedad, muy duro", subraya, "pero debemos aprender y ser conscientes de la fuerza que tenemos cuando actuamos como una sociedad comprometida y solidaria".

## Gestos que suman

Además de instituciones y ONGs, Chiclana está recibiendo la solidaridad de colectivos como la comunidad china, que ha entregado al Ayuntamiento mascarillas y de deportistas como el piloto José Antonio Butrón, que ha donado sus gafas a profesionales sanitarios. Del mismo modo, muchos chicleneros están realizando mascarillas, tareas a las que se han sumado centros educativos como el IES Pablo Ruiz Picasso. Tod ello, sin olvidar a los monitores deportivos y a las empresas que, de la mano del Ayuntamiento, ofrecen cursos gratuitos on line.



# MENTE SANA

## Orientaciones psicológicas para la cuarentena del coronavirus

**OLIVA CASTRO**

Psicóloga Sanitaria

Tras el decreto del estado de alarma en nuestro país debido al covid-19, nos vemos en la obligación moral y ética de hacer un ejercicio de responsabilidad manteniendo una cuarentena en nuestras casas para evitar la propagación del virus.

Esta nueva situación nos ha obligado a cambiar por completo nuestra forma de vida tal y como la conocíamos y nos ha colocado en un lugar que requiere hacer un análisis de nuestra historia vital porque nos demanda un cambio total a todos los niveles. Aunque sin duda, este es un tema interesante, hoy me gustaría dar unas orientaciones para hacer una buena gestión psicológica en esta cuarentena, recogidas del Colegio Oficial de Psicología de Madrid.

**1.** Comprender la realidad. Como mencionaba anteriormente, el ejercicio de permanecer en casa es un tema de solidaridad y responsabilidad de cada uno. Entender que la situación en la que estamos inmersos es difícil y grave y que nuestro confinamiento es necesario para parar la propagación del virus y salvar vidas. Es tarea de todos pararlo. El sentimiento de saber que estamos haciendo lo correcto también nos ayuda a sobrellevarlo.

**2.** Planifica la nueva situación. La cuarentena nos exige una modificación total de nuestras rutinas, ahora debemos adaptarnos a la vida en casa. Por ello, es recomendable que planifiquemos las actividades y no dejemos nada a la improvisación. Intentar organizar las compras

y actividades para que todos los miembros que conviven puedan opinar y hacerlos responsables. Respetar espacios y tiempos es imprescindible y hacernos un planing u horario visible para todos y que pueda ser modificable también ayudará a organizar la convivencia.

**3.** Infórmate adecuadamente. La información es imprescindible pero es necesario que sea veraz, acudir a las fuentes oficiales, ya que surgen muchas noticias falsas y bulos en las redes que nos sumen en estados de desasosiego que no nos ayudan para nada. Evitar la sobreinformación.

Por otro lado, compartir la información con los demás miembros de la casa es importante y expli-



**La situación actual nos demanda un cambio total a todos los niveles**

cárselo de manera gráfica a través de cuentos por ejemplo, a los más pequeños, para que entiendan lo que está pasando y por qué no pueden salir.

Evitar el abuso de las redes sociales también es de ayuda, ya que en ellas es donde encontramos la mayor cantidad de bulos.

**4.** Mantengamos los contactos. Mantenernos conectados con nuestros

familiares, amigos, compañeros de trabajo y personas mayores, sean o no familiares nuestros. Nos va a ayudar mucho, hablar de nuestra experiencia y de cómo la estamos llevando, con los demás, sin alimentar el miedo. Es una forma de sentirnos cerca e identificados con el otro. Haced videollamadas porque también es una forma de sentirnos conectados y dar tranquilidad.

**5.** Aprovecha el momento. Ahora que estamos obligados a parar, es el momento de aprovechar para hacer lo que nunca podemos debido al tiempo que dedicamos a los trabajos, a las rutinas diarias y que no nos permite hacer nada más. Es momento de aprovechar para relajarnos, para crear espacios para

estar juntos en familia, jugar con los niños, leer, ver películas, videos... y buscar la complicidad de los que nos acompañan.

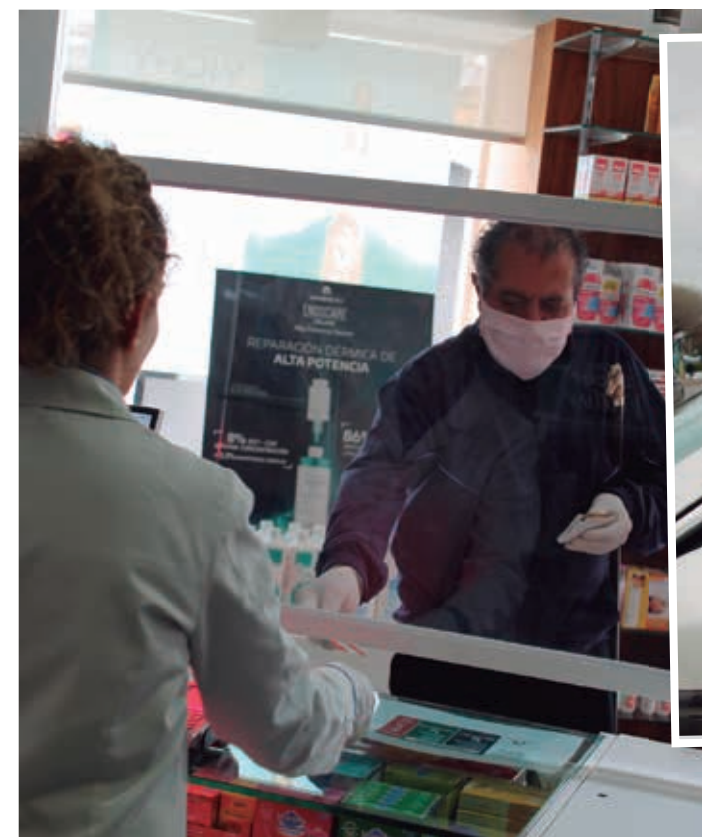
**6.** Tiempo para la creatividad. Se puede aprovechar este momento para dar rienda suelta a la creatividad, ya sea en solitario o en compañía. Dedicarse a cocinar, escribir, compartir ideas sobre algún tema para llevar a cabo, arreglar armarios, decorar... Hacer un taller de cuentos, relatos, historias que puede ser muy divertido. Cuando todo esto pase, probablemente no volvamos a tener mucho tiempo para este tipo de actividades.

**7.** Tiempo para hacer deporte en casa. Se pueden buscar por internet tutoriales de ejercicios para todas las edades y además de divertido, nos ayuda a mantenernos en forma y a sentirnos bien.

**8.** Observa el estado de salud de quienes te rodean. Observar sin obsesionarse el estado de salud de los que nos rodean, ver si presenta algún síntoma y actuar según las recomendaciones que dan las autoridades.

**9.** Cuida especialmente tu estado de ánimo, lo que dices y cómo lo dices. Dada la situación de confinamiento, nuestro estado de ánimo puede verse afectado, por lo que cuidar nuestros pensamientos y emociones es una tarea importantísima. Cuidar la forma en la que respondemos a los demás es vital para la buena convivencia.

Recordad que tenemos 1.000 motivos más para valorar en nuestra vida...



## INNUMERABLES MUESTRAS DE PROFESIONALIDAD

DESDE QUE SE INICIARA LA CRISIS, TAXISTAS COMERCIANTES, EMPRESARIOS, PERSONAL DE SUPERMERCADOS, MAYORISTAS... HAN HECHO GALA DE UN COMPORTAMIENTO EJEMPLAR

Nadie, absolutamente nadie, estaba preparado para algo así. Para una situación de alerta sanitaria que pusiera a prueba al conjunto de la sociedad, obligándola a un ejercicio de responsabilidad y compromiso de tal envergadura. Responsabilidad de la que, como se refleja en los espacios públicos desde hace semanas, han hecho gala los ciudadanos y, no menos importante, cada uno de los integrantes de los distintos sectores económicos y profesionales de la ciudad, desde los comerciantes hasta los empresarios y hosteleros, pasando por los mayoristas, taxistas, farmacéuticos, personal de supermercados, etc.

Comerciantes, empresarios, hosteleros... que, pese a la gravedad de las medidas, no dudaron ni un momento en echar el cierre a sus negocios para evitar la propagación del virus, asumiendo las consiguientes consecuencias; que, por otra parte, vienen siendo objeto de las medidas acordadas con el Ayuntamiento junto a los representantes sectoriales y, de forma escalonada, por el Gobierno.

Asimismo, los profesionales pertenecientes a los servicios esenciales no han dejado en ningún momento de atender a la ciudadanía, asumiendo el consiguiente riesgo, y, en algunos casos, no han dudado en tirar de imaginación y solidaridad para, como ocurre con los puestos del Mercado de Abastos, servir pedidos a domicilio.

Otro sector, como es el caso de los comerciantes, ha puesto en marcha iniciativas, muy necesarias, encaminadas a concienciar a la ciudadanía de la importancia de su existencia. Así, bajo el lema 'Valoremos lo que tenemos', la plataforma de comerciantes y hosteleros de la ciudad Vive Chiclana ha impulsado una original campaña a través de las redes.

Campaña que lleva consigo el compromiso de los comerciantes

de, tras esta crisis, seguir apostando por Chiclana, por su gente y economía, demandando la necesaria respuesta ciudadana a un sector que es sinónimo destacado de generación de riqueza, empleo y, no menos importante, vida en la ciudad.

En definitiva, una apuesta por Chiclana que precisa de la necesaria y justa respuesta para, en un futuro inminente, seguir contando con un tejido económico fuerte.



# NOVOBUS, AHORA TAMBIÉN CON LOS CHICLANEROS

EN UN ESCENARIO MARCADO POR EL DESCENSO DE UN 91 POR CIENTO DE LOS USUARIOS, LA EMPRESA DE TRANSPORTE PÚBLICO LOCAL HA AJUSTADO SUS LÍNEAS PARA SEGUIR OFRECIENDO UN SERVICIO BÁSICO Y DE CALIDAD EN TODO EL MUNICIPIO



Desde hace décadas, Novobus (Belizón y Rodríguez) mantiene un firme compromiso con el transporte público y, por extensión, con Chiclana. Compromiso que en estos tiempos de crisis también se hace visible por las ahora silenciosas y vacías carreteras del término municipal, por las que los autobuses de esta empresa con ADN chiclanero, 'los amarillos', siguen cumpliendo una función básica.

Una presencia que, eso sí, se ha visto mermada por el descenso de viajeros, pero que sigue siendo igual de importante para muchos vecinos.

Concretamente, la existencia del coronavirus y, en consecuencia, del estado de alarma, ha provocado que el uso del transporte público haya descendido en torno al 90 por ciento, por lo que se ha tenido que realizar el consiguiente ajuste en las líneas. Reorganización que se traduce de la siguiente manera:

- **Líneas 1 y 2.** Las dos principales líneas,

las de Solagitas y Fuente Amarga, tienen salidas cada hora desde sus cabeceras; Solagitas, a partir de las 07.30 horas y Fuente Amarga, a partir de las 08.00 horas, hasta sus últimas expediciones con salidas a las 20.30 y 21.00 horas, respectivamente.

- **La línea 3** del Pago del Humo tiene tan solo reducción de dos expediciones, quedando las salidas diarias desde el Intercambiador del Río Iro a las 09.00, 11.20, 13.00 y 18.00 horas.

- **La línea 4** del Mayorazgo, por su cercanía con Fuente Amarga, que cubre casi en su totalidad de su actual demanda, mantiene expediciones a las 08.30, 10.15 y 12.15 horas.

- **La línea 5**, Panzacola, y **la línea 9**, Huerta del Rosario, circulan en formato de coordinación, líneas 5+9, igual que circulan ahora por lastardes, pero en horario de mañanas de 09.15 a 13.15 horas, cada hora, cubriendo las dos barriadas con el mismo servicio.

- **La línea 6**, que une el centro con Carbo-neros y la zona de la carretera de Carabineros

y Venta López, mantiene el siguiente horario con salidas desde el Intercambiador a las 09.05, 11.00, 13.00 horas y por las tardes de lunes a viernes a 16.00 y 17.00 horas.

- **Las líneas 8 y 11**, que unen el centro con la costa, La Barrosa y Novo Sancti Petri de forma diaria, circulan en formato circular durante todo el día, igual que lo hacen normalmente en la primera expedición de las 07.00 horas, con salidas cada hora desde el Intercambiador desde las 07.00 a las 23.00 horas. Así, el recorrido de ida lo realiza por la carretera del Molino Viejo (línea 8), llegando a Venta El Pino, zona Novo Sancti Petri y volviendo por el recorrido de la línea 11, por la Clínica Novo, La Barrosa, primera pista, Coto San José, Mogarizas y Los Gallos hasta Chiclana, ofreciendo cobertura de esta forma a toda la población residente.

- **La línea 10**, que une el centro con el Pinar de Los Franceses, mantiene sus tres rutas diarias, con salidas desde el Intercambiador a las 09.45, 12.30 y 15.45 horas.

"Desde que comenzara esta crisis, la empresa viene desarrollando su actividad conforme al citado decreto. De este modo, se han delimitado los espacios de ocupación, salvaguardando la salud de trabajadores y usuarios, y se han incrementado las tareas de higiene en los autobuses para evitar la propagación del virus.



**Conforme a lo dictaminado por el Gobierno en el Decreto de Estado de Alarma, el servicio de transporte público se ofrece ajustándose a las necesarias medidas de higiene y aforo en favor de usuarios y conductores**

# Educación en tiempos de crisis

ANABEL MORENO, PROFESORA DE LENGUA Y LITERATURA EN EL IES HUERTA DEL ROSARIO Y PERIODISTA

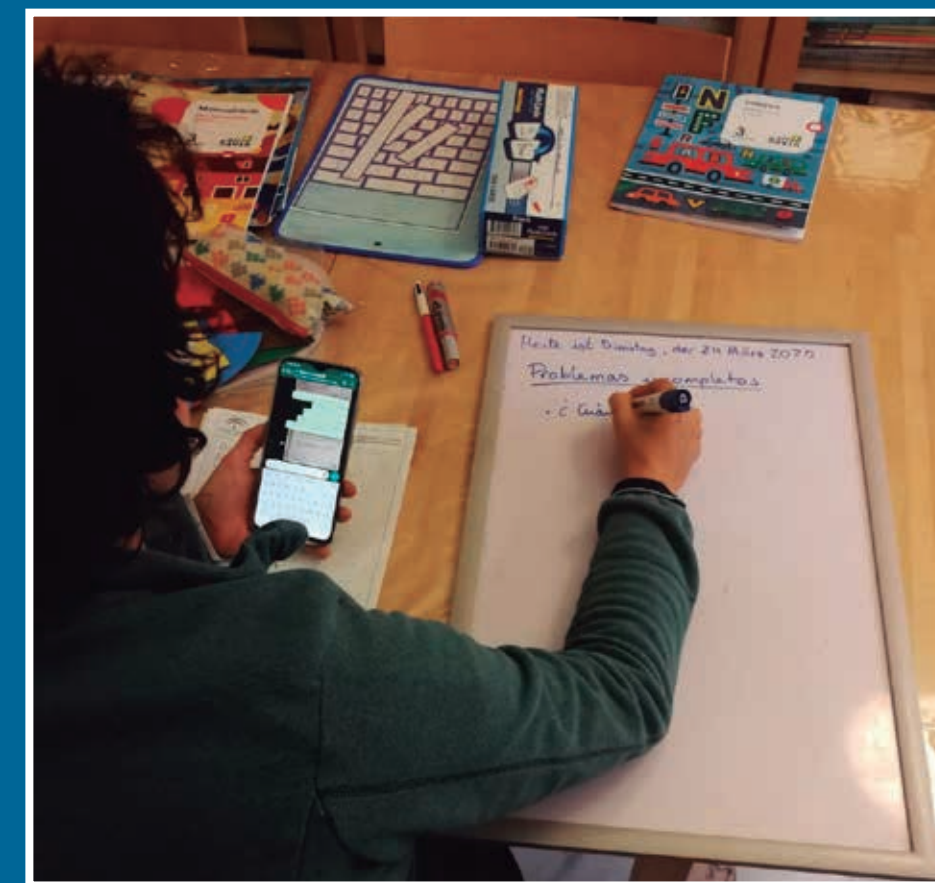
## SE HA MONTADO UN SISTEMA EN LA RED SIN PRECEDENTES

En estos días de alarma, pesimismo y miedo han corrido ríos de tinta sobre cómo el profesorado debe dar sus clases de manera virtual. Vídeos graciosos, chascarrillos de progenitores que no dan con el determinante o personas enojadas con este gremio por mandar muchos deberes van dictando las claves del trabajo docente sin entender todas las variantes. Los gurús educativos, por su parte, han puesto en marcha toda su artillería pedagógica y nos repiten sus mantras, teniendo en cuenta siempre el estado emocional de la nación.

La mayoría de los profesores atienden a esos consejos, pero solo de soslayo, pues cada grupo de alumnos es diferente, cada asignatura tiene su metodología y cada 'maestrillo su librito'. Los más avezados tenían montado ya su sistema a través de plataformas o blogs; los más actores se lanzan a grabar vídeos y aquellos que tienen la pizarra como piedra angular, se las ingenian para que los pilares de su obra no se tambaleen: correos electrónicos, whatsapp e incluso llamadas telefónicas para contactar con las familias. Un sistema educativo en la red sin precedentes, montado con agudeza y con el objetivo de que llegue a cada rincón donde haya jóvenes escolarizados.

Sin embargo, las dificultades también están presentes en esta escuela con pijamas. Teresa Simonet, maestra del CEIP Serafina Andrades de Chiclana, estima, por su experiencia estos días, que entre el 10% y el 18% del alumnado de su centro no cuenta ni con WIFI ni con un ordenador, por lo que se manejan con los móviles en el mejor de los casos. "Para hacer más accesibles los contenidos, mi canal de comunicación es el whatsapp y tras las explicaciones, con pizarra incluida, me mandan por privado las actividades, que pueden ser o bien en el cuaderno o con un documento audiovisual", explica Simonet.

El CEIP Serafina Andrades ya contaba con blogs divididos por cursos que utilizaban frecuentemente, por lo que el paso a lo digital ha sido más fácil que en otros centros. En esos blogs se incluyen desde mensajes de apoyo a



## LOS MÁS AFECTADOS SON LOS DE SEGUNDO DE BACHILLERATO, YA QUE A LA PRESIÓN DE SELECTIVIDAD SE UNE LA INCERTIDUMBRE

consejos para establecer rutinas.

Las plataformas como Classroom o Edmodo han ganado peso entre el profesorado de Secundaria, ya que permiten el feedback de la información. Miguel de Alba, profesor de Lengua y Literatura del IES Huerta del Rosario, comenta que a través de estas herramientas se nota la madurez del alumnado. "Estamos ante una generación acostumbrada a la lectura rápida y fácil, y aquí deben atender bien a las instrucciones", comenta, añadiendo que el alumnado de Bachillerato está gestio-

nando mejor esta metodología, frente a otros cursos inferiores.

Los más afectados por esta situación son los de segundo de Bachillerato, ya que a la presión de Selectividad se une la incertidumbre de esta situación excepcional, "por lo que la comprensión y el lado humano son imprescindibles", dice de Alba. Además, este profesor de Lengua y Literatura opina que en el proceso enseñanza-aprendizaje la figura del docente es insustituible, siendo la versión virtual un complemento o una herramienta más para estos tiempos que corren.

La cara B de esta situación es el alumnado más frágil, ya sea por su bajo rendimiento o por una situación socioeconómica desfavorable. Así pues, muchos alumnos y alumnas ni siquiera han accedido a los contenidos expuestos en la red por el profesorado, ni lo van a hacer. Esos son los que se quedarán atrás y a los que golpeará el coronavirus en forma de déficit académico.



# COCINA EN TIEMPOS DE CORONAVIRUS

Por **MIGUEL ÁNGEL VARGAS HERRERO**

Profesor de Cocina de la Escuela Superior de Hostelería y Turismo de Madrid

ORGANIZAR NUESTRA ALIMENTACIÓN DE UNA FORMA ACERTADA EN ESTE PERIODO DE CONFINAMIENTO REQUIERE DE ALGUNAS PAUTAS RELATIVAS A LA COMPRA, CONSERVACIÓN, CONGELACIÓN Y DESCONGELACIÓN DE PRODUCTOS

Organizar las distintas comidas del día y la compra de productos para las mismas en este tiempo de confinamiento en nuestros domicilios (hay que intentar salir lo menos posible) requiere ciertas pautas.

Consideraciones que os detallo a continuación y que espero que os sean de utilidad:

1. Debemos realizar un cuadrante. Minuta semanal o quincenal donde reflejaremos en cada comida, véase desayuno, almuerzo o comida y cena, los distintos platos o productos que vamos a tomar.

2. Para ello, hay que tener muy en cuenta que, en general, consumimos muchas menos calorías que si llevásemos una vida normal. De este modo, deben primar las frutas, hortalizas y verduras, algo de proteínas (baja en grasas) y muy pocos hidratos, únicamente los que aportan legumbres, arroz, patatas, intentando no incorporar pasta por su alto contenido energético.

3. Debemos intentar también desestimar en gran parte la bollería y los postres industriales.

4. La realización de la compra la tenemos que hacer de una manera rápida, por lo que haremos en casa, antes de ir al supermercado, una lista con los ingredientes que necesitamos para cada comida de nuestro menú semanal o quincenal, teniendo en cuenta una cantidad aproximada de los mismos para no quedarnos cortos ni pasarnos.

5. Para la conservación de los productos, lo más recomendable es la congelación, siendo la más idónea a -18 grados.

6. Para congelar productos frescos (carnes y pescados, mariscos, etc.) de forma correcta, lo ideal es envolverlos bien en film, bolsas de congelación y,

**Debemos tener muy en cuenta que hemos de consumir menos calorías de lo normal**

posteriormente, en un recipiente de plástico adecuado para ello con tapa.

7. Para congelar verduras y hortalizas lo haremos preferiblemente ya cocinadas, cocidas, salteadas, asadas, etc., siguiendo las pautas de los puntos 5 y 6.

8. Para congelar platos ya elaborados o productos cocinados, los pondremos, una vez fríos, en recipientes de plástico adecuados, con tapa. Si contienen líquidos o salsas, dejaremos un espacio de 1 o 2 cms hasta el borde por la dilatación de los líquidos en la congelación y seguiremos las pautas anteriores de los puntos 5 y 6.

9. Para descongelar los productos frescos



(carnes, pescados, etc.), lo haremos lentamente en el frigorífico, con el producto protegido con el film del envoltorio usado en la congelación. Descongelaremos durante 12-24 horas, dependiendo del tamaño del producto.

10. Para descongelar productos o platos ya cocinados, se puede hacer siguiendo la pauta anterior o directamente al fuego, horno, microondas, siempre superando el producto o elaboración los 65-70 grados en el centro.

11. Es recomendable poner en cada producto congelado o elaborado que queramos mantener una etiqueta con rotulador permanente. Esta tendrá el nombre de la elaboración y la fecha de congelación.

Espero que todas estas pautas os sean de utilidad para vuestra alimentación y os hagan más fácil este periodo tan difícil.

¡Mucho ánimo y paciencia!

LA RECETA

## PISTO CON CALAMARES

(PARA 4 PERSONAS)

Por **ATENAS PLAYA**



INGREDIENTES

3 TOMATES  
1 PIMIENTO ROJO  
1 BERENJENA  
1 CALABACÍN  
2 CALAMARES

PARA LA SALSA:

4 DIENTES DE AJO  
1 CUCHARADA DE PEREJIL PICADO  
2 CUCHARADAS DE AOVE (Aceite Oliva Virgen Extra)

1. Escaldamos (1) el tomate, lo pelamos y cortamos en cubos.

2. Cortamos el resto de verduras en cubos del mismo tamaño

3. Salteamos las verduras en AOVE, dejando en último lugar el tomate. Salpimentamos.

4. Cortamos los calamares en aros o tiras finas, y salteamos a fuego fuerte.

5. Para la salsa: blanqueamos los dientes de ajo, trituramos. Incorporamos el perejil picado y las cucharadas de aceite.

6. Montamos el plato poniendo el pisto, los calamares encima y salseamos con la salsa de ajo y perejil.

(1) Escaldar: cocer en agua hirviendo durante 1 o 2 minutos los tomates y ponerlos en agua muy fría para retirarles la piel. También podríamos pelarlos con un cuchillo o pelador.

NOTAS DE CONSERVACIÓN: Podemos conservar y congelar este plato siguiendo los puntos 5 y 6 del artículo anterior.



# TODOS UNIDOS PARA SALIR TODOS JUNTOS

**FRANCISCO JAVIER DÍAZ**  
PRESIDENTE JUNTA DIRECTIVA VIVE CHICLANA

La crisis del COVID 19 nos ha situado en un contexto hasta ahora desconocido. Un escenario marcado por la adversidad, lo incontrolable y que, obviamente, ha generado un estado de inseguridad en el conjunto de la población y, por lo que nos ocupa y preocupa, en el comercio local.

Situación que, desde Vive Chiclana, pensamos que hemos de afrontar potenciando actitudes en positivo, marcadas por el liderazgo, el dinamismo y la proactividad.

Actitudes que, desde un primer momento, nos han llevado a apostar por la unión de los distintos sectores productivos y sociales de

Chiclana, ya que somos conscientes de que solo así y desde un análisis profundo podremos concretar las decisiones más acertadas y eficientes.

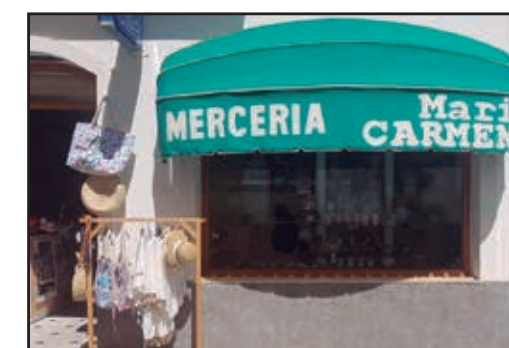
Asimismo, creemos que, en un contexto como el actual, es importante, muy importante, implementar medidas sociales contundentes, que ayuden a paliar las dificultades que van a pasar las familias chiclaneras.

Y es que, como ya está ocurriendo, esta novedosa realidad provoca entornos económicos y sociales vulnerables y cambiantes, por lo que, como decía, son precisos perfiles dinámicos, ágiles y proactivos para acertar en

la eficacia de nuestras decisiones.

Así, en esta línea de dar pasos adelante, ya hemos impulsado una campaña a través de redes sociales en la que ponemos el acento en lo que sería nuestra ciudad sin comercios, con compras solo online y, lo más importante, en la que los comerciantes se comprometen con Chiclana y solicitan el apoyo de los ciudadanos.

Dicho esto, os puedo garantizar que defenderé el mandato de la directiva a la que represento y los intereses de los socios a los que defiendo, así como al resto de sectores económicos y sociales de Chiclana.



## Las redes sociales, un lugar para la solidaridad y el ingenio

Es cierto que a veces nos roban demasiado tiempo y que, habitualmente, distraen en exceso nuestra atención; pero ahora, en tiempos de coronavirus, las redes sociales se convierten en ese imprescindible puente de unión entre vecinos, seres queridos y, de forma global, con el mundo, el más próximo y el más lejano.

Herramienta de comunicación, pero también de solidaridad, ánimo y entretenimiento de la que, como podemos comprobar estos días, hacen un buen uso numerosos chiclaneros y colectivos.

Este es el caso de Soledad Ariza, con su divertido cuaderno de 'reclutas'; del chef Francis Joshep Mayo, con sus recetas fáciles y divertidas; del músico Blas Virués, con sus actuaciones desde el balcón, y de otros muchos, innumerables, chiclaneros, que cada día, con sus aplausos, infunden ánimos a todos esos entregados profesionales que, tanto en Chiclana como en el resto de España, combaten al COVID 19.

Redes que, además, son empleadas por los profesores para mantener el contacto con los alumnos y desde las que sabemos de las distintas acciones que los colectivos solidarios realizan en favor de los más desfavorecidos.



## SEIS VENTANAS PARA SEGUIR DISFRUTANDO DE CHICLANA Y SUS PAISAJES

A TRAVÉS DE NUESTRAS WEBCAMS EN DIRECTO PUEDES ASOMARTE CADA DÍA A SANCTI PETRI, LA BARROSA O EL ENTORNO DEL RÍO IRO

**D**ías de confinamiento responsable, de perder el contacto directo con todos esos paisajes, calles, parques, plazas... tan singulares y que tanto significan para nosotros. Lugares por los que, muy de vez en cuando, nos entregamos a largos paseos y de los que ahora no podemos disfrutar.

Rincones que proyectan lo mejor de esa Chiclana de atractivos y de los que en CH Magazine queremos que sigas disfrutando de la forma más cercana posible.

Es por ello que, gracias a la colaboración del portal turístico [www.lacostadecadiz.com](http://www.lacostadecadiz.com), te abrimos las ventanas de lugares tan

emblemáticos como la playa de LaBarrosa, con dos webcams en directo; Sancti Petri, con tres, y el centro de Chiclana, con una cámara en el entorno del río Iro.

Ventanas abiertas a los chiclaneros, pero también a todas esas personas que aman este territorio, que hacen de él su particular paraíso para disfrutar de sus vacaciones y que pronto volverán a visitarlo para, junto a todos nosotros, celebrar que hemos vencido la batalla contra el coronavirus COVID 19.

Mientras ese momento llega, os invitamos a seguir disfrutando de estas vistas tan singulares y a compartirlas para que Chiclana siga en la mente de todos.

## OTRA MIRADA

Y nos damos cuenta

MARÍA DEL CASTILLO  
FALCÓN CARO



**M**amá me encuentro mal". Cuando era pequeña no le tenía tanto miedo a la enfermedad como a crecer, porque sabía que cuando me levantara de la cama mediría un centímetro más. Soy una mujer muy alta, mido 1,80 cm, y no me gustaba medir tanto, aunque con el tiempo aprendí a aceptarme. El amor y el miedo son incompatibles, donde está el primero desaparece el segundo.

La cuestión es que tras la enfermedad, crecía. Tal vez sea eso lo que le está pasando a nuestra sociedad, a nuestros pequeños mundos. Quizás cuando podamos levantarnos todos hayamos crecido, aunque no precisamente en el sentido físico y no sólo a nivel personal, o social, sino también a nivel familiar.

Este estado de confinamiento en el que nos encontramos, tras decretarse el estado de alarma en nuestro país, puede generar nuevos conflictos en cada hogar, y aquellos que siempre han estado acompañándonos, se pueden agudizar. Estamos especialmente nerviosos, tenemos miedo y no sabemos cuánto tiempo vamos a estar así, sin poder salir, ni dar un paseo, que nos pueda permitir apaciguar los ánimos en un momento de tensión. Esta situación puede repercutir de lleno en el núcleo familiar, no sólo a corto plazo, sino también a largo

plazo, poniendo a prueba las más sólidas de las relaciones de pareja, y/o provocando controversias intergeneracionales, en ambas direcciones padres con hijos e hijos con padres, especialmente en la adolescencia.

No obstante, hay que tener en cuenta que los conflictos subsisten hasta que los afrontamos y depende de la forma en que lo hagamos nos puede llevar a crecer en cualquier relación o podrán volver a resurgir ante una pequeña crisis. A veces, cuando el miedo nos sobreprotege solemos eludir

**EN REALIDAD, SÓLO SE TIENE LO QUE SE DA PORQUE TODOS FORMAMOS PARTE DE LO MISMO**

nuestros problemas, y es ello lo que nos mantiene en un constante sufrimiento, al que, por otra parte, nos llegamos a acostumbrar, hasta que surge algo que nos obliga sin más remedio a salir del mismo. Ese algo, hoy, puede llamarse 'coronavirus'.

Las crisis nos dan la oportunidad de crecer, de cambiar, tras ver las incongruencias que rigen nuestra vida, lo que somos y lo que podemos ser, nos ayuda afrontar

los conflictos sin más remedio. No obstante, esta situación tan grave y excepcional, que jamás hemos vivido, también reproduce gestos de solidaridad, de respeto, de ayuda, de amor y, sobre todo, empezamos a valorar lo más cotidiano y ello nos lleva a agradecer y a darnos cuenta.

Y nos damos cuenta de que en realidad sólo se tiene lo que se da porque todos formamos parte de lo mismo. Que las distancias no existen, porque nos unimos para aislarnos y los aplausos acercan los balcones. Que hay que parar para poder avanzar. Que hay que respirar profundo sin dejar que nada, nadie ni ningún virus nos asfixie. Que las ganas mueven el mundo como el amor. Darnos cuenta significa que lo entendemos, y cuando lo entendemos, crecemos y, ante ello, los conflictos desaparecen como también lo hace el miedo.

El 'darse cuenta' es la filosofía y a la vez el objetivo en el que está basada la mediación integradora, un nuevo modelo de mediación para afrontar, gestionar y resolver los conflictos, que le da nombre a su centro de investigación y desarrollo, el Instituto de Mediación Integradora (IMI), institución de formación y de mediación, que se pone a disposición de los que quieren crecer afrontando sus conflictos desde los más cotidianos a los más excepcionales.



# EPIDEMIAS EN CHICLANA: DE LA PESTE NEGRA AL CORONAVIRUS

POR JOSÉ LUIS ARAGÓN PANÉS / ANTROPÓLOGO

A LO LARGO DE SU HISTORIA, LA LOCALIDAD HA SUFRIDO EL AZOTE DE LA FIEBRE AMARILLA, EL CÓLERA, LA DIFTERIA...

Una de las estrofas que más me emociona del "Himno a Chiclana" es aquella que dice: "Cuando sombras de ruina / tus horizontes nublaron, / dignos tus hijos lucharon / con esfuerzo sin igual...". Me emociona porque dice mucho de nuestro carácter trabajador y perseverante. Ahora es el momento de demostrarlo una vez más. Todos tenemos que luchar codo con codo y unidos ante esta epidemia del coronavirus Covid-19 que ha invadido a nuestro país. Ahora más que nunca debemos sentirnos más solidarios y más responsables e impedir que el virus avance. ¡Quedémonos en casa! En Chiclana lo estamos consiguiendo, pero todavía faltan muchos días para decir: ¡lo hemos logrado! Solo así, respetando las normas de cuarentena dictadas por nuestras autoridades, venceremos a esta nueva epidemia como tantas veces hemos hecho los chiclaneros a lo largo de nuestra historia. Hagamos un rápido y breve bosquejo histórico.

La aldea yerma que Fernando IV donó a Alonso Pérez de Guzmán, el Bueno, pasó en 1348 su primera epidemia de **peste negra**; desconocemos su incidencia en la población, pero si sabemos que acabó con un tercio de los habitantes de Europa. Siglos más tarde, en el año 1507, la **peste negra** se instaló en Chiclana durante dos años con un notable descenso demográfico. La **peste** volvería a aparecer en 1570. En aquella ocasión se dictaron severas normas de aislamiento; se tapiaron las calles y se suspendió el servicio de la barca de Sancti Petri. Al finalizar el siglo, 1596, de Cádiz llegó

una virulenta epidemia de **peste** que alcanzó a muchos habitantes de la villa y no estuvo limpia de ella hasta 1603.

A mediados del siguiente siglo, en 1648, llegó la más devastadora de todas. En las actas capitulares hallamos: "Acordose que por las nuevas que cada día se tienen desta enfermedad de contagio que padece la ciudad de Cádiz y se dice es peste declarada (...) se ponga una guarda en la barca de Santi Petri, para que no permita, que besino desa ciudad pase a dicha barca". Así mismo, se acordó que en el muelle de Bartivás y en otras partes públicas de la villa se pregonase que no se admitirían: "ropas, lienzo u otras mercancías y pasajeros que procediesen de los lugares infestados". En marzo del siguiente año se instaló un hospital de apestados en la antigua casa de uno de los alcaldes ordinarios de la villa, junto a la ermita de San Sebastián. Dos años después, la villa quedó limpia de peste.

La epidemia de **peste** de 1676 se cobraria menos vidas, sin embargo, su duración fue mucho mayor, hasta 1685. El Cabildo habilitó un lugar de cuarentena para los que llegasen de otros lugares en el lugar llamado del Resbaladero, cercano a la ermita de Santa Ana. El alcalde de la mar era el encargado de inspeccionar y registrar a toda embarcación que llegase del puerto de Cartagena, lugar donde se había producido el brote, o de cualquier otro puerto incluido el de Cádiz.

No tenemos noticias exactas de la epidemia de **tifus** de 1683 que azotó Andalucía y las dos Castillas; desconocemos su incidencia en Chiclana al no existir las actas capitulares de ese periodo en nuestro Archivo Histórico Municipal. No fue así, la siguiente epidemia de **peste**, la de 1709 —una de las peores— en la que murieron 538 vecinos. Además, el hambre —por la falta de trigo—, la miseria y la falta de nuevas inversiones de capitales y negocios de los cargadores a Indias de Cádiz, hizo disminuir la población. Y todo ello sin contar con la obligada servidumbre de la guerra de Sucesión.

Casi un siglo después, en 1800, una epidemia de **fiebre amarilla** o "epidemia grande" asoló la villa falleciendo 1.200 personas, incluso murió el corregidor. El cementerio el Egido se saturó y hubo que buscar espacio para habilitar uno nuevo, sin embargo, no llegó a construirse. Fue la peor y más terrible epidemia conocida. Durante la ocupación francesa, la bahía gaditana fue amenazada por la **peste de Esmirna**. Hubo contagios en la capital, pero la Isla de León y Chiclana estuvieron exentas de ella. Las medidas preventivas de limpieza de calles y hogares ordenadas por los franceses salvó a la villa.

En aquel siglo fueron varias las epidemias de **cólera morbo asiático**. No obstante, la población se mantuvo inmune a ellas gracias a que se limpiaban las madronas de los caños, y se tapaban las compuertas que daban al río abriéndose cuando subía la marea. De esta

manera la bajar arrastraba las inmundicias y las aguas fecales alejándola de la ciudad. Así, en el verano de 1884 llegó a España un brote de **cólera** surgido en Tolón.

La Junta Local de Sanidad tomó diversos acuerdos para contener el mal del contagio: "...limpieza de los focos de infección que hay en el río (...) limpieza general y constantes de las calles". Se prepararon barracones o lazaretos retirados del pueblo, "con todos los utensilios que fueren preciso, para el desgraciado caso de que invadiese a esta población el contagio". Chiclana fue una de las poblaciones menos afectadas de la provincia. Al verano siguiente, el **cólera morbo asiático** pululaba de nuevo por el país contagiando a cuarenta y seis provincias. Las poblaciones gaditanas infectadas más cercanas a Chiclana fueron la ciudad de Cádiz y la villa de Puerto Real. De nuevo la ciudad salía indemne de una epidemia. A finales de aquel siglo (1896-97), una epidemia de **difteria** azotó a la población infantil de la ciudad. También hubo viruelas.

En el segundo decenio del siglo XX, 1918-

## A PRINCIPIOS DEL SIGLO XX, EN 1919, TUVO LUGAR LA PEOR DE TODAS LAS EPIDEMIAS, LA GRIPE ESPAÑOLA

1919, la peor de todas fue la de la **gripe española**. También hubo **tifus**, **escarlatina**, **sarampión** y **varicela**. Más reciente aún, a fines de los 70, una epidemia de **sarampión**. Se trataba con antibióticos y con colirios; los más antiguos ponían una planta —la ruda— en la cabecera de la cama del enfermo y le ponían una prenda de vestir roja. El cambio sociocultural fue modificando estas costumbres y las vacunas acabaron con las infecciones exantemáticas; apareció la vacuna de la gripe imponiéndose en la cultura sanitaria de la ciudadanía.

En los 80 llegó el **Sida** —Virus de la inmunodeficiencia humana— y después la **gripe aviar**, con su fugaz vacuna. Ambas se dominaron. En los últimos decenios se han superado barreras científicas y tecnológicas, pero no hemos sido capaces de vencer a los virus; ¡de momento! Ahora, a principios del siglo XXI, nadie podía prever que una pandemia de estas dimensiones llegaría a infectar, enfermar y hacer morir a miles de personas en todo el planeta; nos ha cogido a contrapié. No obstante, vamos a detener su expansión. Y recordar otra estrofa de nuestro himno: "Salve Chiclana / pueblo potente / pueblo animoso / jamás vencido por el dolor".

En 1800, la fiebre amarilla acabó con la vida de 1.200 personas, incluso murió el corregidor

## 'GRITARÉ', BÁLSAMO EN DÍAS DE ALERTA

LA CANCIÓN, COMPUESTA E INTERPRETADA POR MIGUEL TORRES Y MÚSICA DE ANDRÉS MORALES, SE HA CONVERTIDO EN NECESARIO HIMNO DE FUERZA Y ÁNIMO

La música, ese bálsamo de tintes eternos para el alma, cobra especial fuerza en estos días de emociones intensas, lucha y solidaridad. Jornadas en las que, desde los balcones y las redes, nos alienta y convoca a no doblar las rodillas ante un virus que representa todo lo contrario, la otra cara de la moneda, dolor y silencio.

"Ahora solo vale estar ahí, junto a la ciudadanía, junto a quienes peor lo están pasando, trasladándoles ánimos a través de ese bálsamo que siempre ha sido la música a lo largo de nuestra historia", nos comenta al otro lado del teléfono Miguel Torres, autor (letra), junto a Andrés Morales (música), de un tema que ya es himno de esta lucha, 'Gritaré'.

"Se trata de una letra que escribí hace algún tiempo. En uno de esos momentos de la vida en el que te sientes vulnerable, débil, y en el que, como dice la letra, pese a todo, sabes que no estás solo".

"Gritaré", añade, "busca transmitir ese sentimiento, tan necesario en estos momentos, de fuerza y ánimo. Porque, como dice la letra: 'Gritaré, esta vez no me caigo, porque sé que esta vez estás tú'. 'Un tú', resalta, "que, como se está demostrando, somos todos, cada uno de nosotros".

Vocal del grupo 'Sin llaves', Miguel Torres defiende que, "ahora es el momento de aunar esfuerzos, de tener una mirada amplia y desinteresada, poniendo ese granito de música que sabemos que es tan necesario". "No se trata de sumar visitas y visualizarnos como músicos o grupos, no. Se trata de aportar y abrir puertas a la esperanza".

### TODO UN RETO

Este tema, que ha contado con el respaldo del Ayuntamiento para su grabación, producción y masterización en los estudios Sincro Media Music, de Diego Gallego, ha supuesto todo un reto a la hora de realizar el video, "ya



**"LOS MÚSICOS  
DEBEMOS ESTAR  
AL LADO DE LA  
CIUDADANÍA,  
TRANSMITIÉNDOLE  
ESE ALIENTO DE  
ÁNIMO TAN VITAL"**

que", aclara Miguel Torres, "no era algo que tuviésemos pensado, pero que, no obstante, hemos podido ejecutar con gran acierto gracias a Marta Vitini, que ha realizado un gran trabajo, trasladando a través de imágenes todo lo que quiere representar esta canción".

Convencido de que "pronto volveremos a encontrarnos" en escenarios tan chiclaneros y playeros como Atenas Playa, Miguel Torres confía en que, "todo esto que estamos pasando nos sirva para reencontrarnos con más fuerza, para valorar lo que de verdad importa y para compartir, con más intensidad si cabe, todos esos momentos que nos ofrece algo tan mágico y único como la música".

"Mucho ánimo y fuerza a los chiclaneros en este viaje que nos ha tocado compartir", concluye.

# CHICLANA EN UN CLIC

TODA LA INFORMACIÓN  
DE LA CIUDAD  
REPORTAJES, ENTREVISTAS,  
NOTICIAS EN  
**WWW.DESCUBRECHICLANA.COM**



Una web clara, actualizada, perfectamente estructurada y abierta a la ciudadanía y a las empresas para difundir la enorme riqueza del territorio y su gente

# LA SEMANA SANTA QUE NO PUDO SER

POR PEDRO LEAL

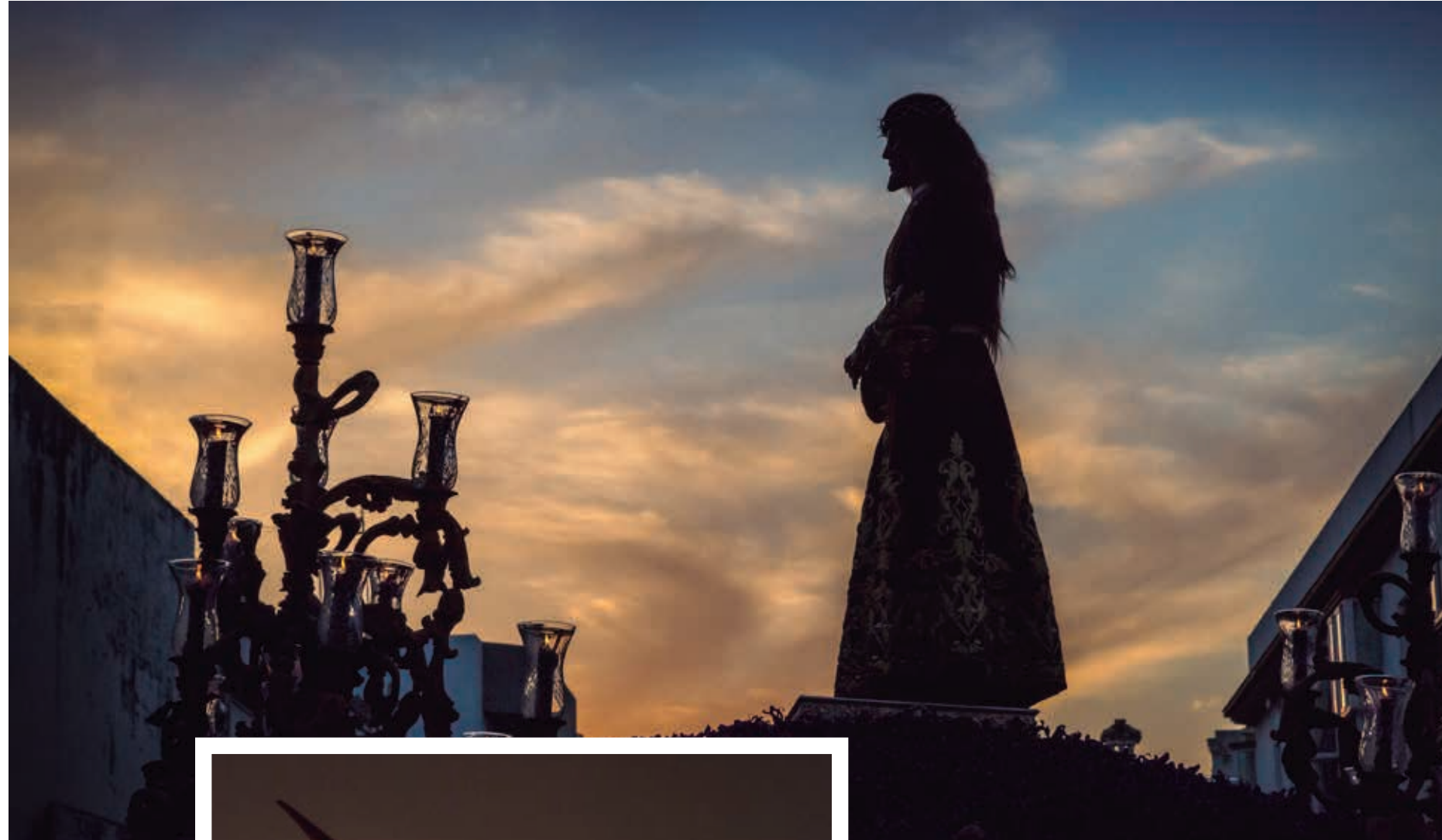
EL SENTIMIENTO DEL PROCESIONAR DE HERMANDADES Y COFRADÍAS POR LAS CALLES DE LA CIUDAD HA DADO PASO AL RECOGIMIENTO Y LA SOLIDARIDAD DE UNA SOCIEDAD CON UN LATIDO COMÚN

Lamentablemente, los chiclaneros no podremos vivir en estos días uno de los sentimientos más profundos y compartidos, ese que solo está al alcance del paso, silencioso y emocionado, de las distintas hermandades y cofradías por las calles y plazas de nuestra localidad. Tristes, pero conscientes de la trascendencia del momento, hermanos y cofrades, junto a miles de feligreses o simples amantes del rico arte cofrade, deberán/deberemos esperar a que todo esto pase para revivir los nervios de los prolegómenos, la ilusión, indescriptible, previa a la apertura de las puertas de los templos y contemplar la belleza y espectacularidad de tallas históricas.

Tendrán/tendremos que asumir este paréntesis de un periodo, quizás de recogimiento, que ha despertado uno de los sentimientos más profundos de lo que representa el mundo de hermandades y cofradías, la entrega al prójimo y la solidaridad, en especial con aquellos que peor lo pasan.

Mientras, nosotros, desde estas páginas, os invitamos a 'procesionar' por una Semana Santa, la chiclanera, que, incluso en estos momentos, no deja de crecer.

La Semana Santa sume a Chiclana en un ambiente de pasión



# JUAN FARINA: ARTE CON MAYÚSCULAS

Texto: **JOSÉ DE MIER** / Foto: **PEDRO LEAL**

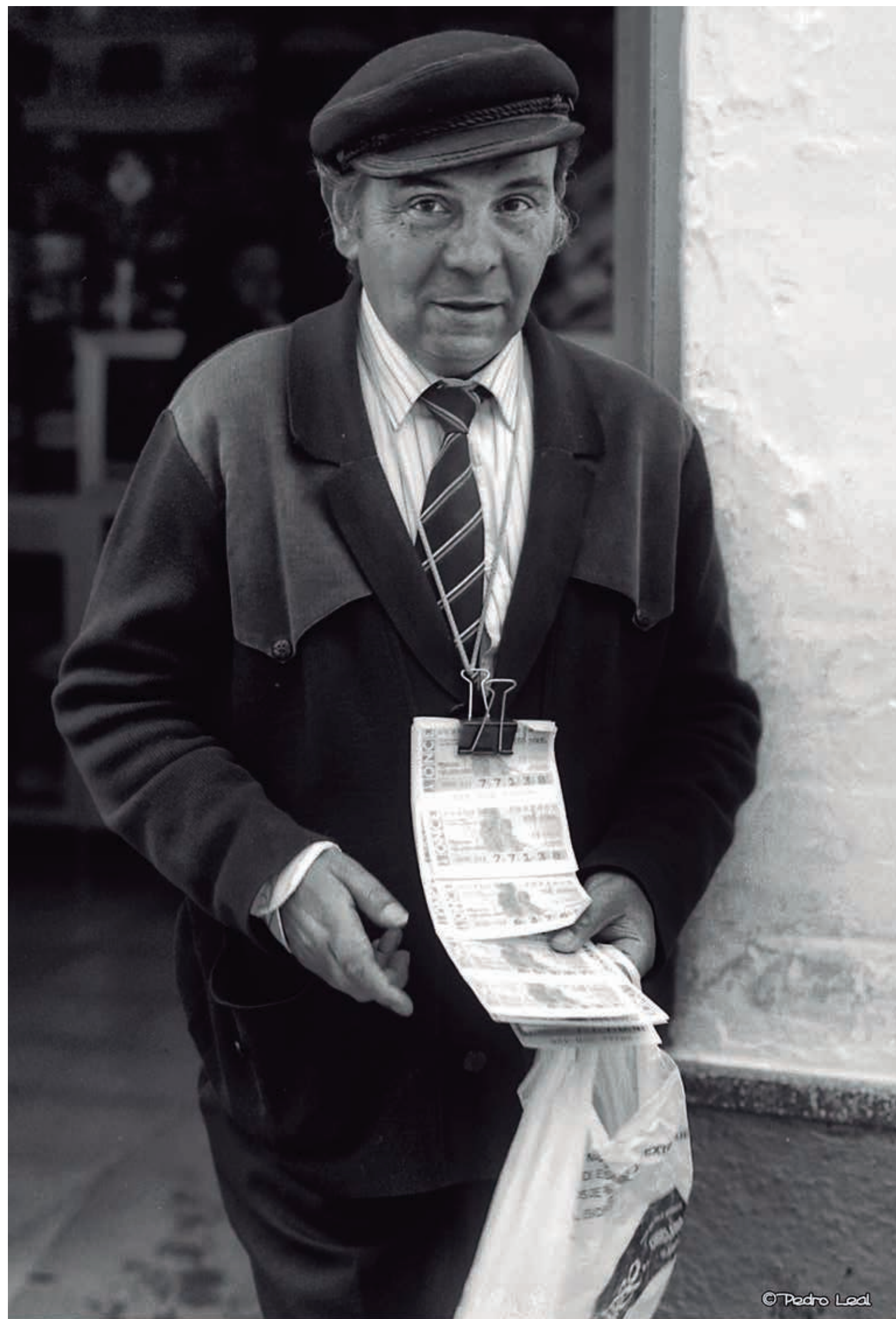
ARTISTA, BAILAOR GITANO Y DE SEÑORIAL COMPOSTURA, ERA UN CLARO EJEMPLO DE CIUDADANO DE LA BAHÍA GADITANA; NO SOLO POR SU NACIMIENTO Y RESIDENCIA, SINO, ADEMÁS, POR EL GRAN CARIÑO Y PASIÓN POR ESTE TROCITO DE TIERRA MARINERA.

Un buen retrato fotográfico no es algo fácil de atrapar, y si se realiza en la calle, con luz natural y sin otros medios que la cámara, resulta que es solo la habilidad, el saber hacer, del retratista el que nos puede hacer pensar, al contemplar la imagen, que tienen mucha razón algunas culturas indígenas cuando creen que un retrato atrae, roba o conquista parte del alma del retratado. Estos retratos que se traen a este compendio de fotografías, podían titularse 'retratos con alma', por eso, aunque ya tengan unos 30 años, parecen actuales y lo seguirán siendo.

Nuestro reportero gráfico sorprende a Farina por la calle de La Vega en una mañana de principios de los ochenta, la buena luminosidad del ambiente invitaba a utilizar la 'canon' para acercar la figura del bailaor a la inmortalidad, a lo que él gustoso accede, era una cuestión de arte entre artistas.

Utiliza un plano americano, tres cuartos, necesario para resaltar una parte importante de su figura. Parece que va a dar un paso con su manera singular de andar, porque Juan era un bailaor cojo, el repetía con mucha asiduidad una frase que José María Pemán le formuló un día que lo vio bailar: "Tú andas cojo, pero bailas sano". El objetivo intenta traspasar su mirada profunda y apacible, queriendo fotografiar lo que había detrás de ella.

Farina era una persona además de buena, muy inteligente, puro sentimiento, era muy amigo de grandes poetas y escritores, escribía poesías y con una gracia espontánea y natural aliñaba



cualquier ambiente o situación, guardando siempre una señorial compostura.

El fondo de la imagen queda desvanecido para así realzar aún más su estilizada y cuidada figura. Era un hombre naturalmente elegante, la elegancia que llevaba dentro era para él un sentimiento que se reflejaba en su manera de vestir diariamente, con estilo exquisito dentro de una pulcra sencillez.

En los años de la imagen, viviendo en Chiclana, ya había serenado su intrépida manera de vivir y conseguía llevar todos los meses un buen sueldo a su casa, con ayuda de los cupones de la ONCE, aunque día a día añoraba y le ilusionaba el baile y la fiesta del arte gitano.

Juan Farina, artista, bailaor gitano, era un claro ejemplo de ciudadano de la bahía gaditana, no solo por su nacimiento y residencia sino además por el gran cariño y pasión por este trocito de tierra marinera.

A Luis Núñez Gálvez, que así lo 'apuntaron' en el Puerto de Santa María al nacer, su madre Gabriela Gálvez le quiso llamar Juan, pero su padre Alonso Núñez 'Orejitas' lo inscribió como Luis, desde luego de poco le sirvió. Lo de Farina vino después, utilizando el nombre artístico de un personaje, niño travieso y jovial de una larga serie cinematográfica de los años 1922 a 1940. Vivió en Cádiz, Puerto Santa María y Chiclana pasó infinidad de días bailando en la Venta de Vargas, llevó su baile a todos los tablaos de Madrid y murió en Puerto Real en 1997.

Además de buena persona, era puro sentimiento, muy inteligente y amigo de grandes poetas y escritores. Escribía poesía y con gracia espontánea 'aliñaba' cualquier situación

CERVECERIA  
*Beerlin*  
Café y Copas

MÁS DE 70  
MARCAS DE  
CERVEZA

Centro Comercial Miramar  
Chiclana de la Frontera

LA MEDIANA  
DE TETUÁN

RESTAURANTE Y OBRADOR.  
Platos típicos y pastelería  
marroquíes. Noches de  
espectáculo.  
Otro mundo cerca de ti...

C/ FERNANDO  
MAGALLANES 18 - CHICLANA  
TEL. 639 87 22 51



LA GLORIETA A LA ARMADA ESPAÑOLA, UN VINO CONMEMORATIVO, LA TRADICIONAL CORONA DE LAUREL Y UN CÓMIC PROYECTAN EL 209 ANIVERSARIO DE TAN DESTACADO HECHO

## CHICLANA 'ESTRECHA LAZOS' CON SU BATALLA, LA DE LA BARROSA

Dicen que el pueblo que olvida su pasado está condenado a repetirlo y, quizás, este sea un buen motivo, en modo alguno el único, para que Chiclana, su pueblo y autoridades, se entregue cada mes de marzo a la conmemoración del que ha sido el gran conflicto bélico de su historia, la Batalla de Chiclana o de La Barrosa. Y es que fue allí, en su privilegiada franja litoral, donde un buen número de soldados (más de 4.000) franceses, portugueses, alemanes, irlandeses, ingleses y españoles derramaron su sangre en una cruenta batalla.

Conmemoración que este año, en su 209 aniversario, ha tenido una proyección histórica, de reconciliación y reconocimiento más amplia y profunda con la celebración de actos de diferente naturaleza, pero, eso sí, todos impregnados de un espíritu de homenaje, paz y esperanza.

"Chiclana tenía un homenaje pendiente a la Armada Española y, felizmente, hemos podido cumplir con tal anhelo", señalaba el alcalde, José María Román, en un emotivo acto que se concretó con la inauguración de una glorieta en honor a dicho cuerpo en una de las atalayas privilegiadas de La Barrosa, la Loma del Puerco. Allí, a escasos metros del que fuera el campo de batalla, se descubrió un ancla cedida por el Instituto de Cultura e Historia Naval y que, desde ahora, recordará la entrega y sacrificio de quienes han formado y forman parte de la Armada Española.

Del mismo modo, en este tiempo de reconciliación y reencuentro, el 5 de marzo sirvió para que las autoridades protagonizaran un acto

**John Cortés, ministro de Gibraltar, colocó con el alcalde la corona de laurel en la placa de la calle La Vega**



**Un cómic del artista Díaz de la Torre 'recupera' un hecho histórico que tuvo como campo de batalla La Barrosa**

de concordia y homenaje. con la colocación de una corona de laurel en la placa conmemorativa situada en la calle La Vega. Corona que fue depositada por José María Román, el ministro de Cultura, Patrimonio y Medio Ambiente de Gibraltar John Cortés, el presidente de la Asociación Pro Fundación Batalla, José de Mier, y el ex alcalde Sebastián Saucedo

Además, el centro fue escenario de dicha celebración a través de una tamborrada de la que fueron protagonistas el alumnado de los centros escolares de la ciudad, la Asociación de Reyes Magos de Chiclana y la Fundación Legado de las Cortes.

Unos días para el recuerdo y el homenaje de un hecho histórico que llegó a los más pequeños de la mano de cómic realizado por el artista local José Luis Díaz de la Torre y que tuvo su colofón con la presentación de un vino conmemorativo de las Bodegas Manuel Aragón.

ASOCIACIÓN PRO-FUNDACIÓN DE LA BATALLA

## REFLEXIONES SOBRE EL CONFLICTO

Por **JOSÉ DE MIER**

Es bueno que los habitantes de una ciudad vayan conociendo la historia de la misma y más si lo hacen desde jóvenes. Ese conocimiento ayuda a que le den un carácter específico a la urbe en la que habitan.

En nuestro caso de Chiclana, el siglo XIX, no solo condicionó las trazas de la futura ciudad y la manera de edificar sino que influyó en la economía y en el carácter y personalidad de los chiclaneros por muchas generaciones y algunos pensamos que aun hoy se nota esa influencia en nuestra forma de comportarnos en muchas ocasiones.

En aquel aciago siglo se produjeron tres acontecimientos que fueron tremendamente influyentes. Comenzó el siglo con una gran epidemia de fiebre amarilla, y en 1810 fue todo el pueblo invadido por más de 8.000 franceses del ejército de Napoleón, que la tuvieron ocupada hasta agosto de 1812, para terminar el siglo apareció la plaga de la filoxera, en los viñedos, que acabó prácticamente con todas las viñas existentes. En marzo de 1811 se produjo un intento de liberar la ocupación de Chiclana y el cerco a Cádiz, acción que intentaron los ejércitos aliados de España e Inglaterra.

En el desarrollo de dicha tentativa fallida de liberación de nuestro pueblo se produjo el 5 de marzo la Batalla de la Barrosa o la Batalla de Chiclana.

Esta batalla, que para el Chiclana de entonces fue una actuación frustrante pues tuvieron que seguir sufriendo la ocupación y el acoso de los franceses un año más, el Chiclana de después de la ocupación la fue olvidando, tal vez fruto de la desilusión que produjo el no haberse consumado la liberación. No obstante, la batalla que se desarrolló en todas sus actuaciones y facetas a lo largo de la playa hasta la península de Sancti-Petri, fue de las más

cruentas de las celebradas durante la Guerra de la Independencia y murieron en tan solo unas horas más de 4.000 hombres, cerca de 1.300 del ejército inglés formado por británicos, irlandeses, alemanes y portugueses, unos 400 españoles y más de 2.300 franceses. La brutalidad fue tan tremenda que llegaron a matarse cuerpo a cuerpo, a bayoneta calada y hasta a culatazos.

La Asociación pro-fundación Batalla de la Barrosa se ha constituido con la intención de estudiar y difundir los hechos de aquel negro 5 de marzo de 1811. Fueron muchos los hechos que ocurrieron aquellos días y muy



**Honrar a los caídos y coexistir en paz y libertad, objetivos"**

diversas las interpretaciones que se hicieron en los días cercanos al acontecimiento e incluso en los años posteriores y hasta en la actualidad. Entendemos que nuestra tarea debe consistir en encontrar e informar de todas las versiones y opiniones que se hayan escritos sobre la Batalla con objeto de que sea el lector el que saque sus conclusiones debiendo siempre de tener en cuenta el tiempo en que se desarrollaron

Debemos y queremos propagar dos ideas fundamentales y hacerlo a lo largo de los años, con especial incidencia los 5 de marzo. La primera el deber de recordar y honrar la memoria de aquellos que cayeron, cada uno sirviendo a sus naciones. Y la otra, lo inútil de las guerras y, en contraposición a la muerte, lo maravilloso de vivir en paz y coexistiendo en libertad en uno de los lugares más bellos del sur de Europa.





# MERCADO DE ABASTOS

CALIDAD Y TRADICIÓN

¿TE LLEVAMOS LA COMPRA A CASA?

RECOVA Y CHARCUTERÍA TROITIÑO, 616018798.  
CARNICERÍA FRANCISCO ALCÁNTARA, 618829703 / 956532222.  
CARNICERÍA CASTILLO, 663306963.  
CARNICERÍA JUAN QUINTERO, 676991644 / 956400814.  
CARNICERÍA NOELIA ARIZA, 692101294 / 679465046.  
RECOVA JOSÉ, 956533839.  
PESCADERÍA NICOLÁS, 692156003.  
PESCADERÍA AURORA, 691470553.  
PESCADERÍA FÉLIX e HIJOS, 627399382.  
PESCADERÍA RICARDO, 658179266 / 655270215.  
PESCADERÍA HERMANOS MARTÍNEZ, 663519634 / 610743678.  
PESCADERÍA Y CONSERVAS JOSELITO, 615330035.  
DOS BAHÍAS PRODUCTOS NATURALES Y ECOLÓGICOS, 644320126.  
ACEITUNAS Y ENCURTIDOS CHAVES, 615011089  
FRUTAS MARÍA, 956406444 / 686469106  
TUTI FRUTI HUERTA DE CONIL, 681661840  
FRUTAS Y VERDURAS MANOLI ROMERO, 677315471  
FRUTERÍA CRISTINA Y PEDRO, 956401006 / 607689593  
SABORES DE LA TIERRA, 687014277  
FRUTERÍA MARILÓ Y AGUSTINA, 616111679 / 649936609  
FRUTERÍA PAQUI Y RAFAEL, 610856502

SERVICIO  
A DOMICILIO 



#QuédateEnCasa



AYUNTAMIENTO DE  
**Chiclana**